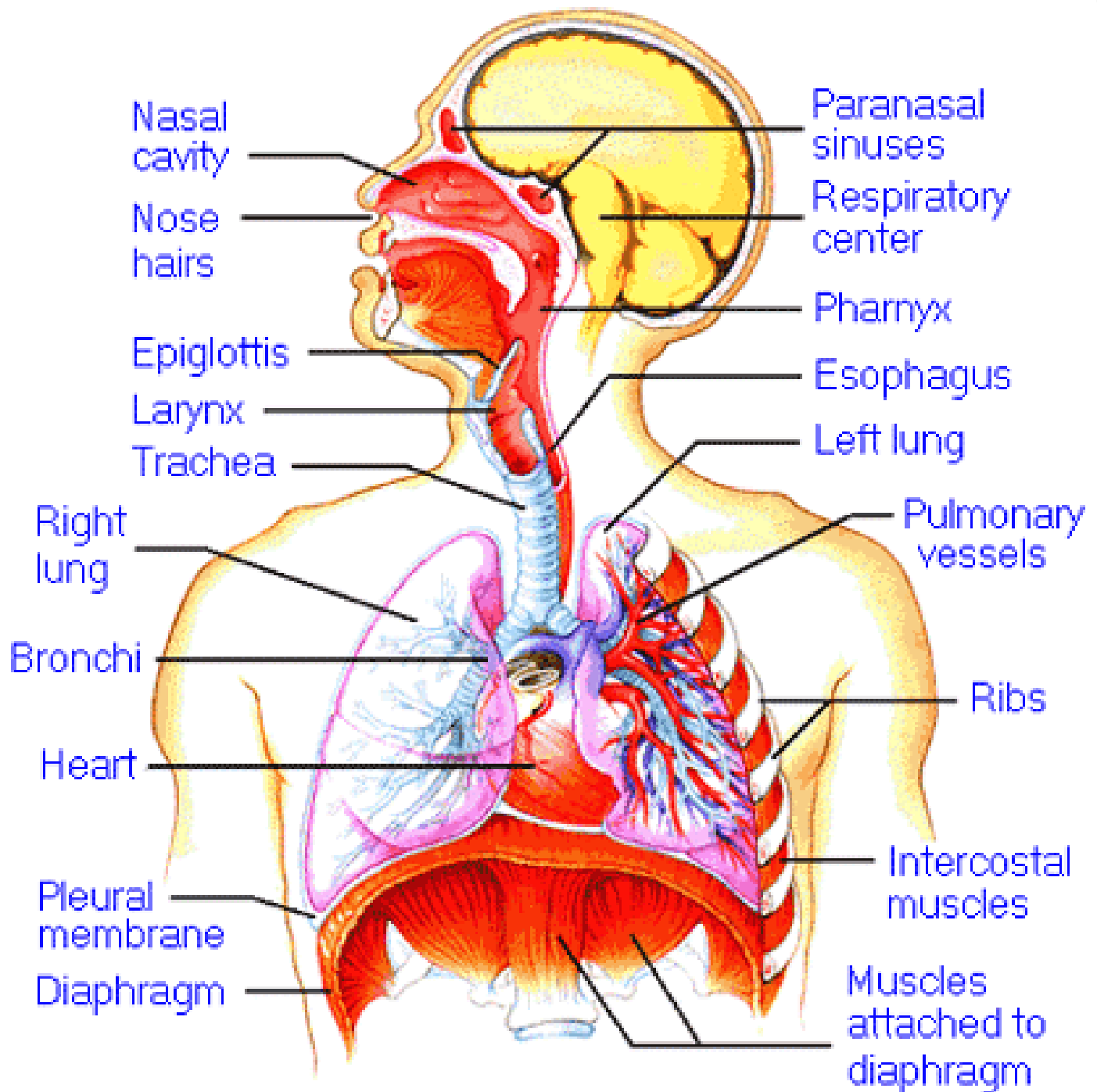


# Συνήθη αναπνευστικά προβλήματα παιδικής ηλικίας

Αθηνά Παπαδοπούλου

*Διευθύντρια ΕΣΥ*

*Παιδιατρικό Τμήμα Νοσοκομείο ΚΑΤ*



Nasal cavity

Nose hairs

Epiglottis

Larynx

Trachea

Right lung

Bronchi

Heart

Pleural membrane

Diaphragm

Paranasal sinuses

Respiratory center

Pharynx

Esophagus

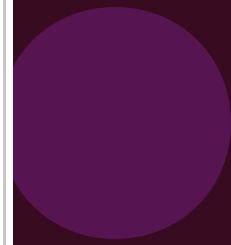
Left lung

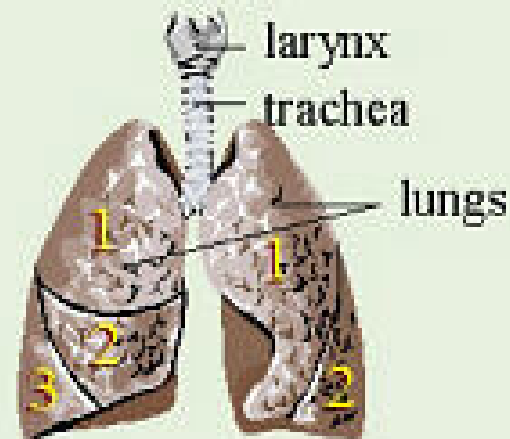
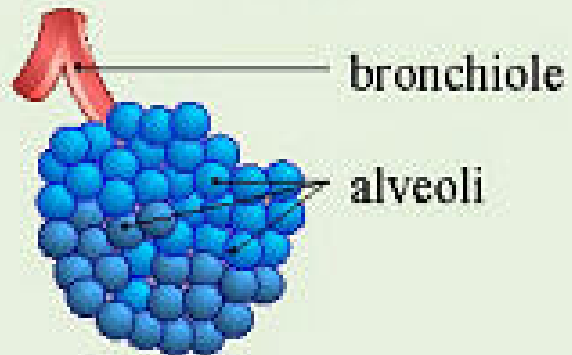
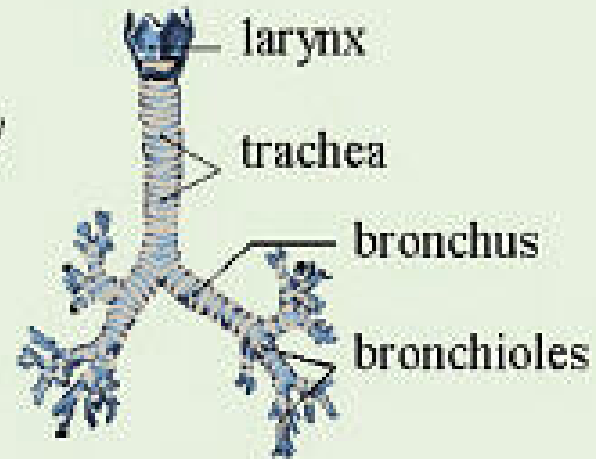
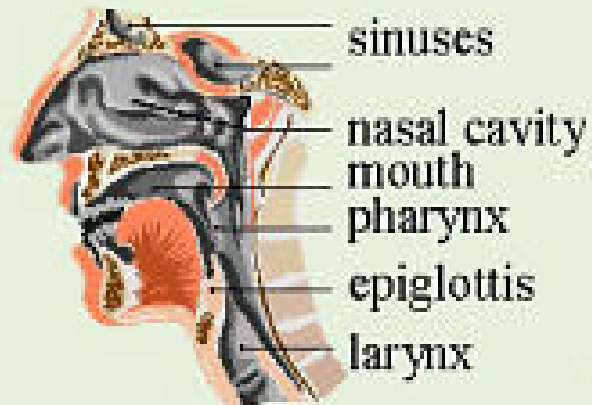
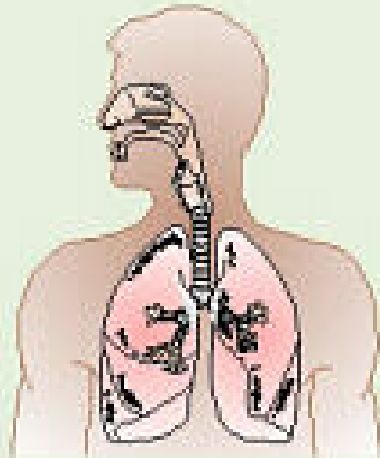
Pulmonary vessels

Ribs

Intercostal muscles

Muscles attached to diaphragm

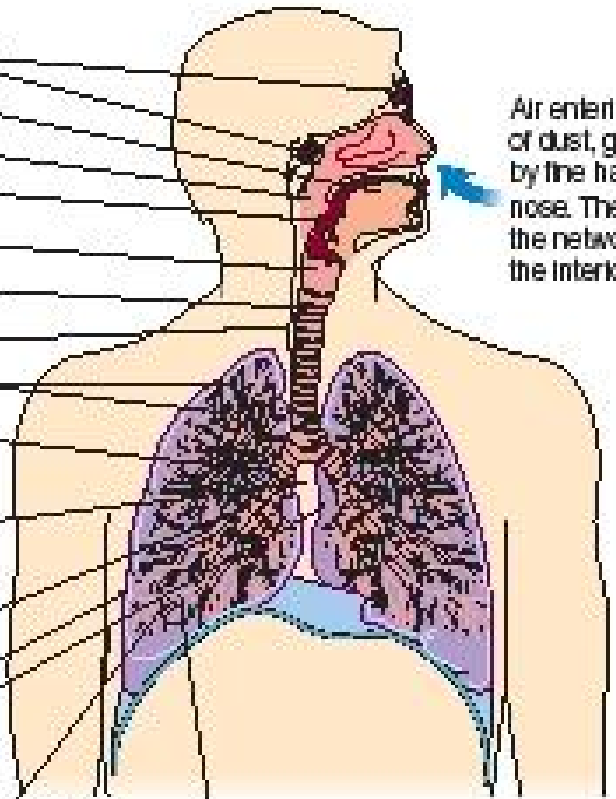




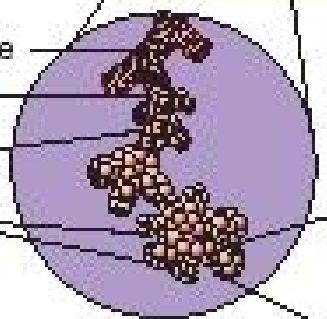
Upper Respiratory System

- Sinuses
- Tongue
- Pharynx
- Epiglottis
- Larynx
- Trachea
- Esophagus
- Bronchioles
- Primary bronchus
- Space occupied by heart
- Secondary bronchus
- Right lung
- Left lung

Air entering the nostrils is filtered of dust, germs, and foreign particles by the hairs and mucus within the nose. The air is warmed by heat from the network of blood vessels that lines the interior of the nasal cavity.

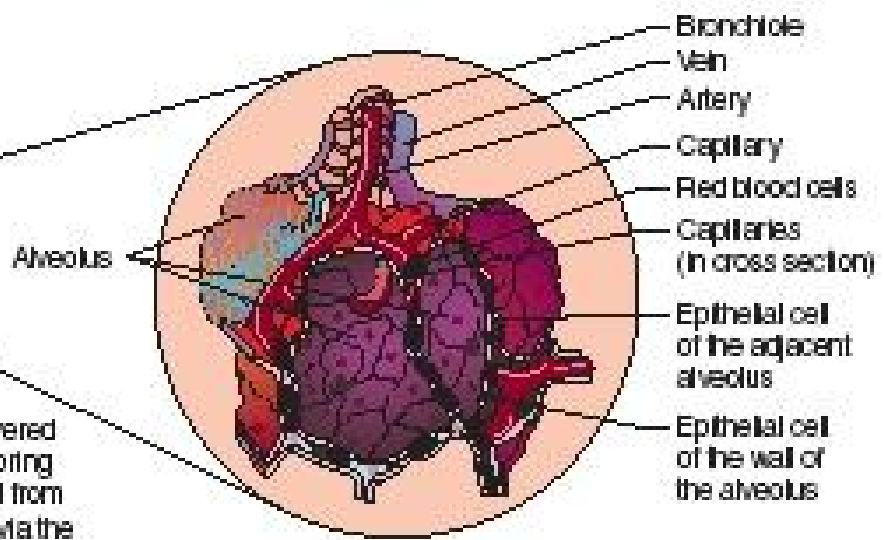


- Smooth muscle
- Bronchiole
- Alveolus
- Alveoli



The bronchioles lead to clusters of tiny air sacs called alveoli. The wall of an alveolus consists of a single layer of cells and elastic fibers that allow it to expand and contract during breathing.

Each alveolus is covered with capillaries that bring deoxygenated blood from the rest of the body via the right side of the heart.



- Bronchiole
- Vein
- Artery
- Capillary
- Red blood cells
- Capillaries (in cross section)
- Epithelial cell of the adjacent alveolus
- Epithelial cell of the wall of the alveolus

# Γενικά

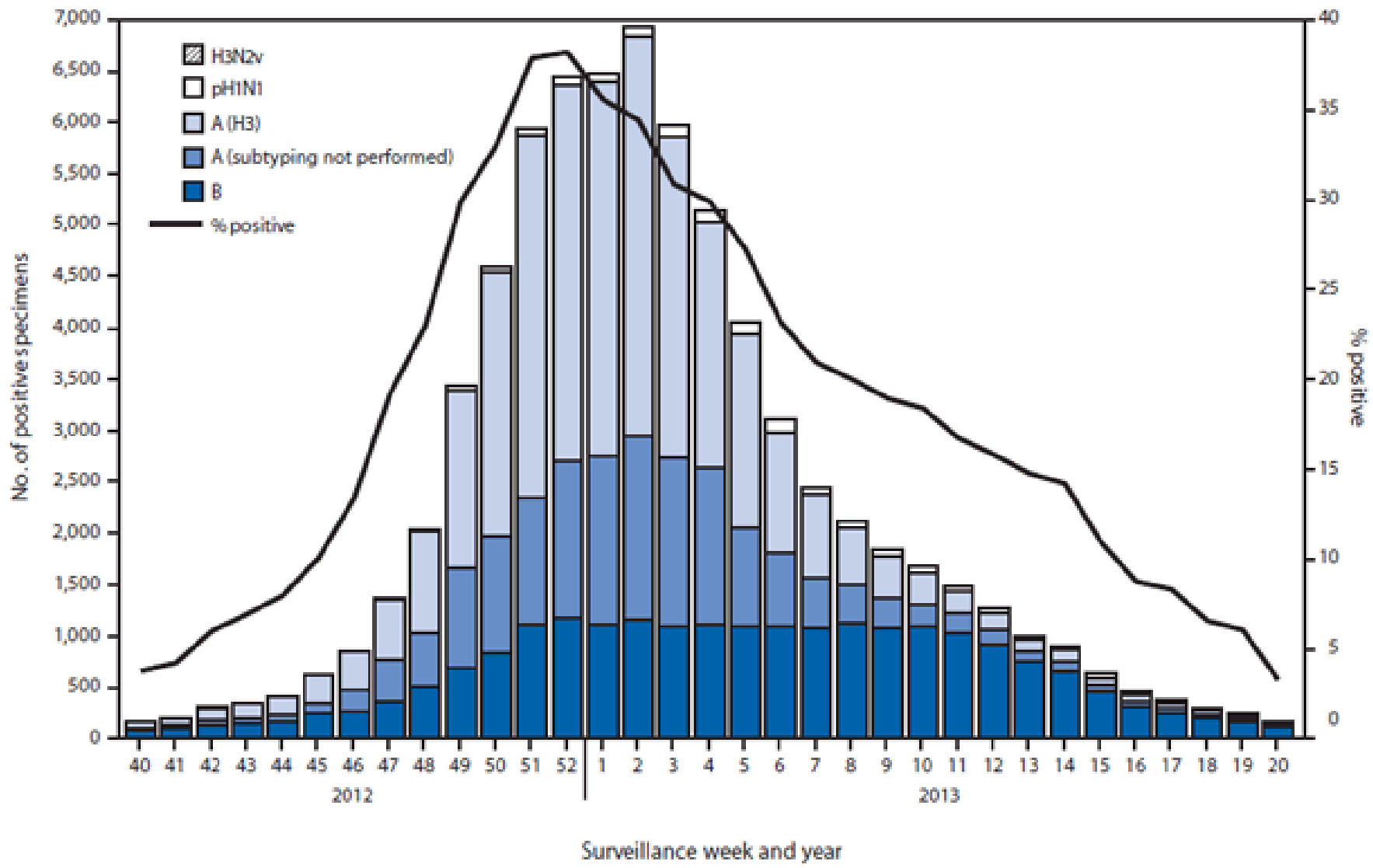


- Οι λοιμώξεις του αναπνευστικού αποτελούν ένα από τα συχνότερα προβλήματα των παιδιών
- Οφείλονται σε πληθώρα λοιμογόνων παραγόντων κυρίως ιούς
- Μεταδίδονται από άτομο σε άτομο
- Διευκολύνεται η μετάδοση από το συνωστισμό, τους βρεφονηπιακούς σταθμούς, κακός αερισμό, κλειστοί χώροι, κάπνισμα
- Ανωριμότητα αμυντικού συστήματος βρεφών και μειωμένος θηλασμός

# αίτια

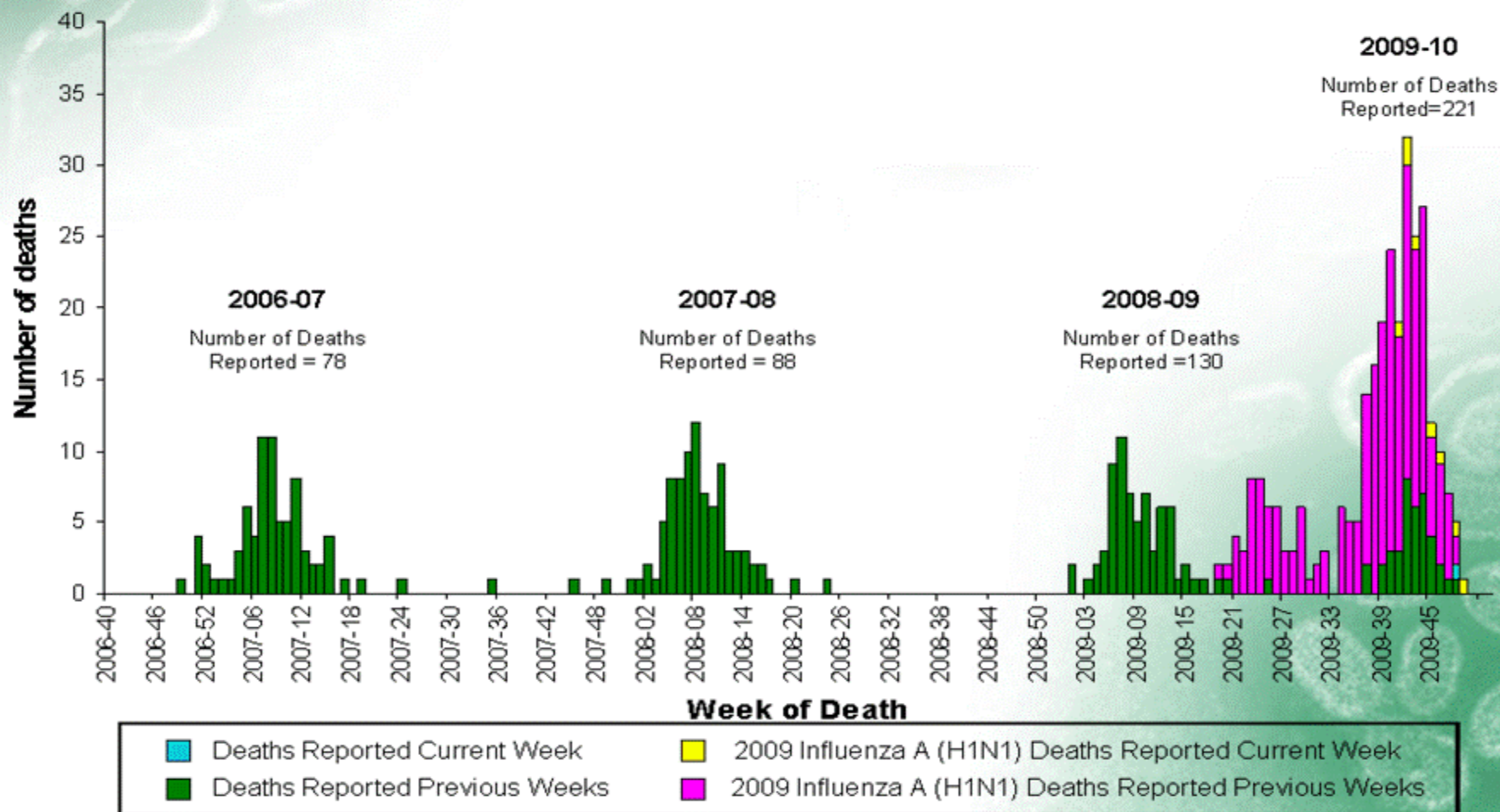


- Κυρίως ιοί
  - παραγρίπης τύπου 1,
  - ρινοιοί,
  - γρίπης Α και Β
  - RSV
- Μερικές φορές μικροβιακά αίτια
  - Πνευμονιόκοκκος
  - Αιμοφιλος ινφλουένζα τυπου Β, μοραξελλα,
  - μυκόπλασμα της πνευμονίας



A Weekly Influenza Surveillance Report Prepared by the Influenza Division

## Number of Influenza-Associated Pediatric Deaths by Week of Death: 2006-07 season to present





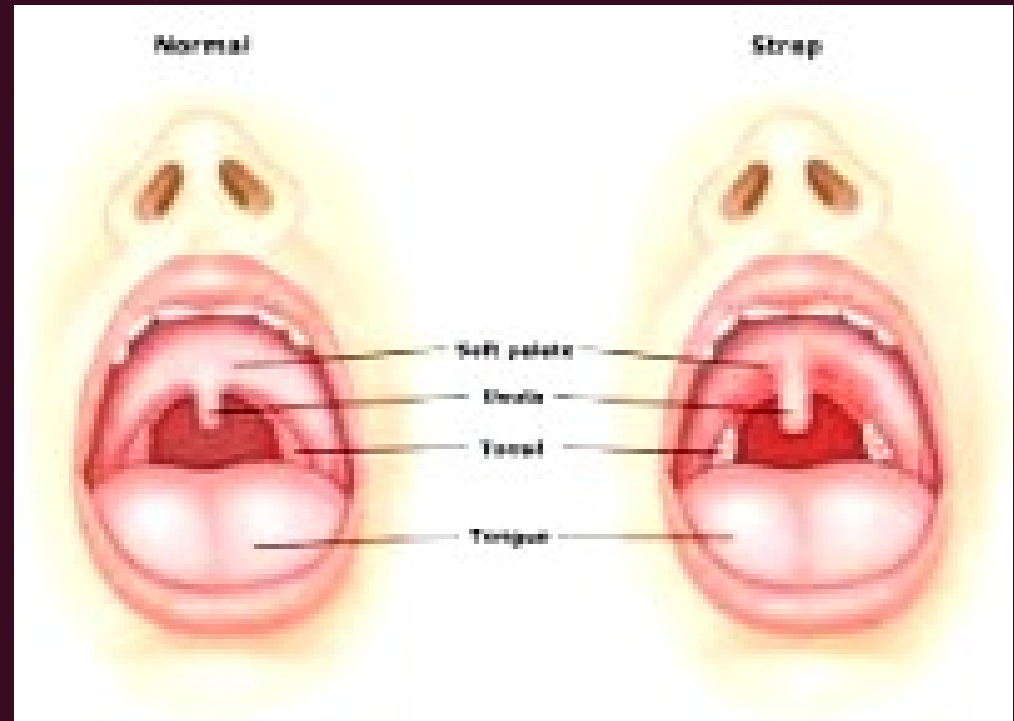
# Στοιχεία ΚΕΕΛΠΝΟ (2009-10)

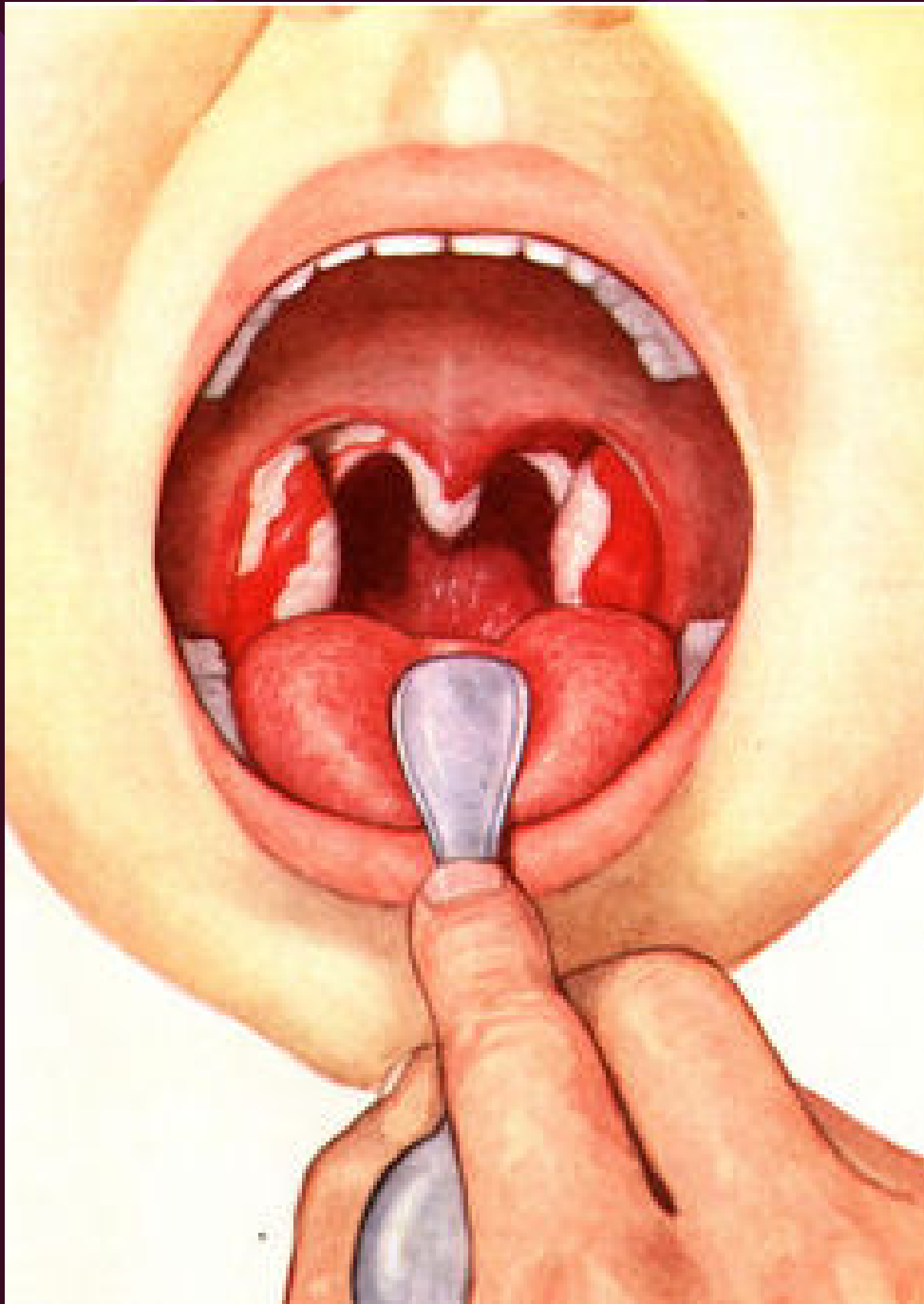
- ...μολύνθηκε περίπου το 19.7% του Ελληνικού πληθυσμού (εύρος 13.3-26.1%) ενώ υπολογίζεται πως ανά 1000 συμπτωματικά περιστατικά 15 εισήχθησαν στα νοσοκομεία....
- ... Παρά το γεγονός πως η νέα γρίπη θεωρήθηκε τελικά μετρίου βαρύτητας, στην Ελλάδα κατεγράφησαν 149 θάνατοι (διάμεση ηλικία 53 έτη), ενώ κατά την πορεία της πανδημίας κατεγράφησαν προοδευτικά υψηλότερα ποσοστά θανάτων στις μεγαλύτερες ηλικίες.
- Περίπου οι μισοί από τους θανόντες από γρίπη είχαν συνοδά υποκείμενα νοσήματα, ενώ αναδέχθηκε έντονα η σχέση των σοβαρών περιστατικών γρίπης με την παχυσαρκία και την εγκυμοσύνη.

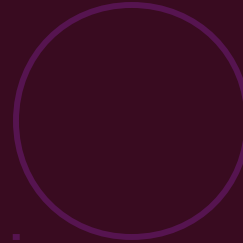
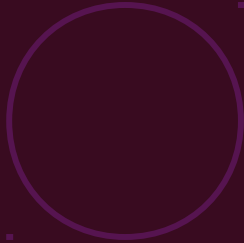
# Ορος ...ιτιδα

## ● Φλεγμονή

- Ερυθρότητα
- Θερμότητα
- Οίδημα

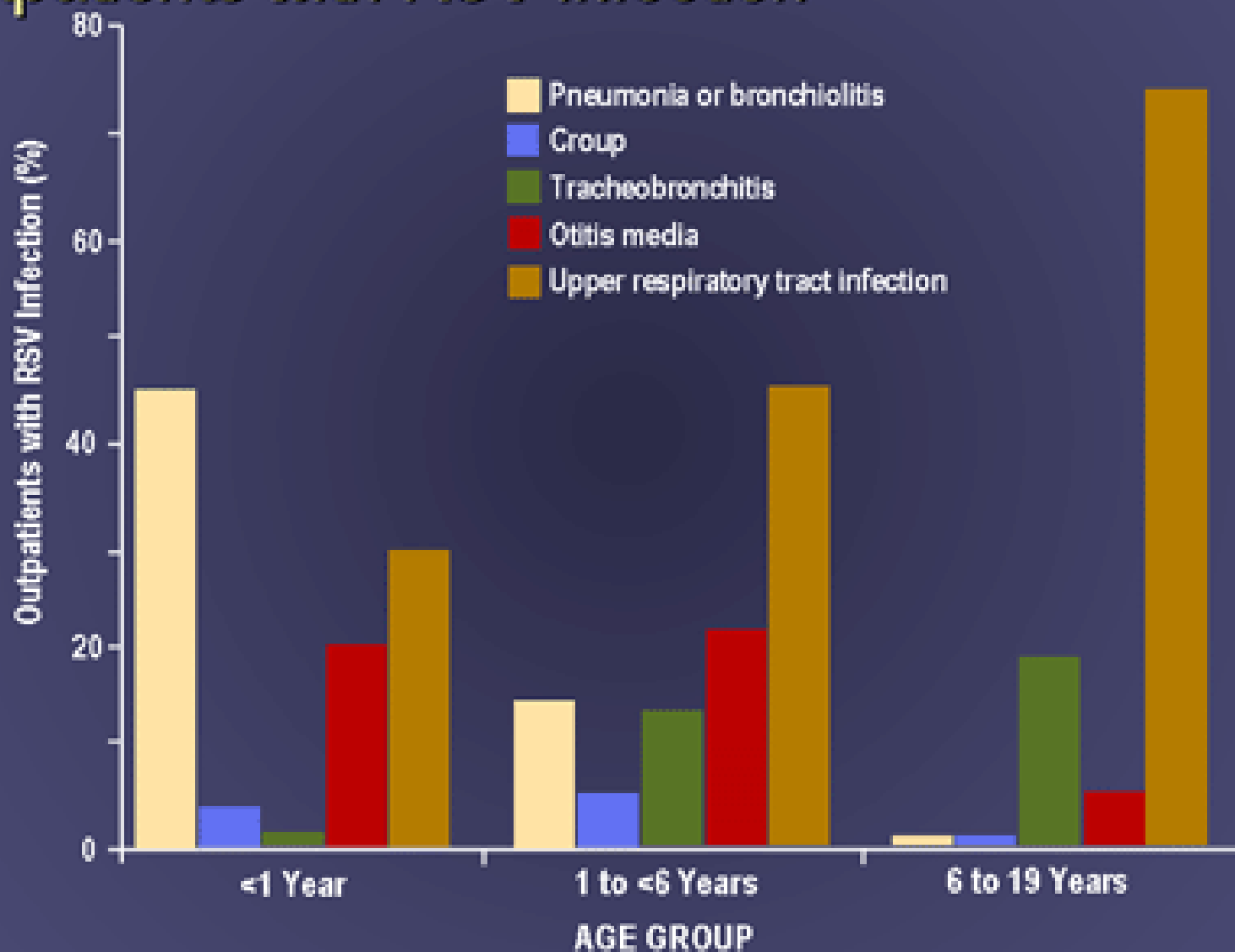






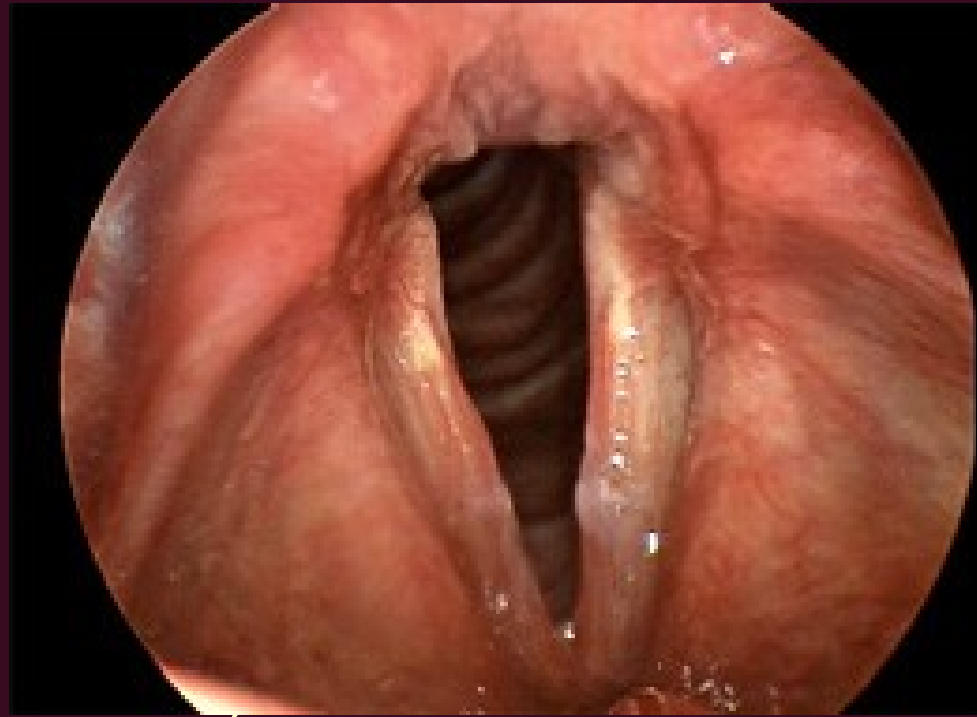
- Λαρυγγίτιδα-Croup
- Οξεία βρογχιολίτιδα-βρογχίτιδα-τραχειοβρογχίτιδα
- Πνευμονία-πνευμονιτιδα

# Incidence of Associated Conditions in Outpatients with RSV Infection



# Λαρυγγίτιδα-Croup

- 6 μηνών μέχρι 6 ετών
- Συχνότερα αίτια ο ιός της παραγρίπης τύπου 1, ρινοϊοί, γρίπης A και B και RSV.
- Μικρο-επιδημίες το φθινόπωρο και χειμώνα
- Συχνότερα και βαρύτερα επεισόδια παρουσιάζουν τα παιδιά με ατοπία
- Απόφραξη στην περιοχή του λάρυγγα και της τραχείας
- Διάγνωση τίθεται με την κλινική εικόνα. E/E χρειάζεται σε μικροβιακή- τοξική εικόνα



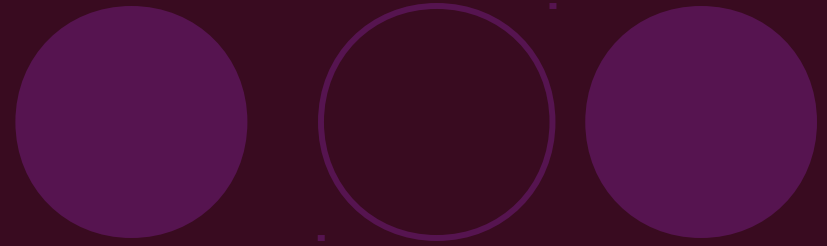
# Λαρυγγίτιδα-Croup

## Κλινική εικόνα

- Συγμός
- Βράγχος φωνής
- Υλακώδης βήχας
- Αναπνευστική δυσχέρεια
- Μικρή πυρετική κίνηση
- Ρινική καταρροή



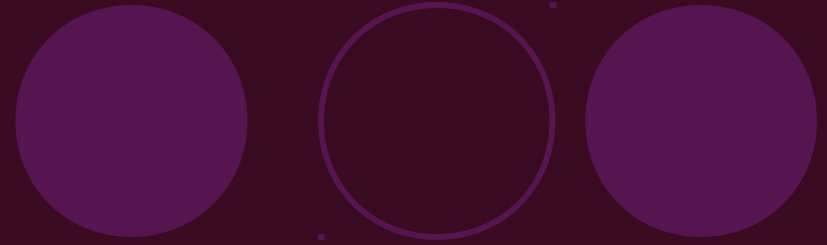
# Λαρυγγίτιδα-Croup Διαφορική διάγνωση



- Επιγλωτίτιδα
- Εισρόφηση ξένου σώματος
- Οπισθοφαρυγγικό ή περιαμυγδαλικό απόστημα
- Συγγενή υπογλωττιδική στένωση



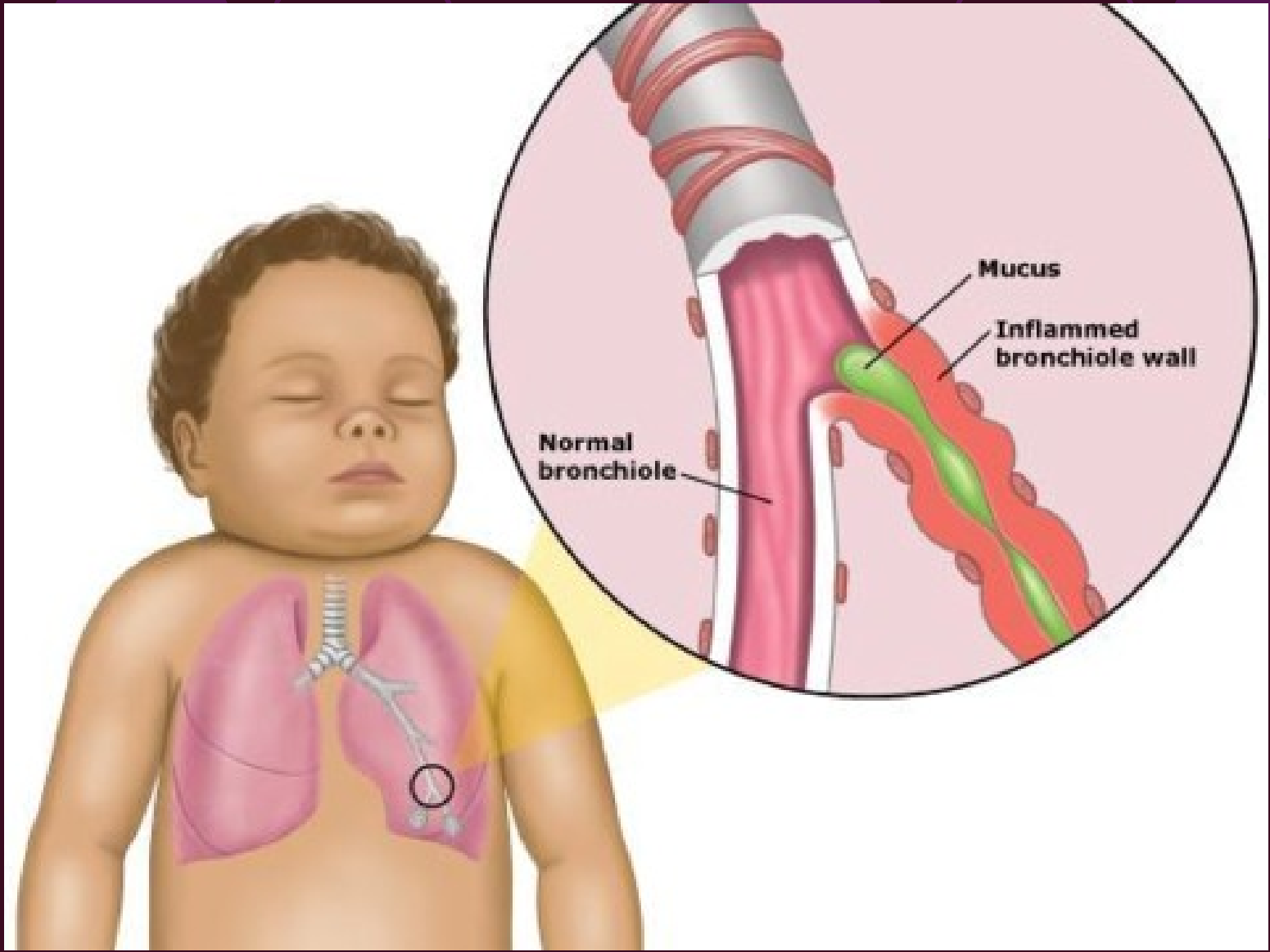
# Λαρυγγίτιδα-Croup Θεραπεία



- Ηρεμία στο ασθενή
- Εξασφάλιση υγρού περιβάλλοντος
- Χορήγηση υγροποιημένου O<sub>2</sub>
- καλή ενυδάτωση
- Εισπνοή ρακεμική επινεφρίνη
- Συστηματικά ή τοπικά χορήγηση στεροειδών;
- Αντιβιοτικά σε μικροβιακή αιτιολογία

# Οξεία βρογχιολίτιδα-βρογχίτιδα-τραχειοβρογχίτιδα

- Από νεογνική – σχολική ηλικία
- Συχνότερα αίτια ο RSV, ρινοϊοί, ιοί της γρίππης Α και Β, ιός της παραγρίππης τύπου 1 και 3 και μυκόπλασμα της πνευμονίας
- Μικροεπιδημίες το χειμώνα και την Άνοιξη
- Συχνότερα και βαρύτερα επεισόδια παρουσιάζουν παιδιά με ατοπία
- Απόφραξη και οίδημα στην περιοχή της τραχείας και των βρόγχων
- Διάγνωση τίθεται με την κλινική εικόνα. Ε/Ε χρειάζεται σε μικροβιακή- τοξική εικόνα



## Οξεία βροχιολίτιδα-βρογχίτιδα-τραχειοβρογχίτιδα κλινική εικόνα

- Ρινίτιδα
- Μικρή πυρετική κίνηση. Σπάνια υψηλός πυρετός
- Βήχας αρχικά ξηρός και αποφρακτικός που γίνεται παραγωγικός και επίμονος
- Συριγμός ή βράσιμο
- Αναπνευστική δυσχέρεια
- Δυσκολία σίτισης

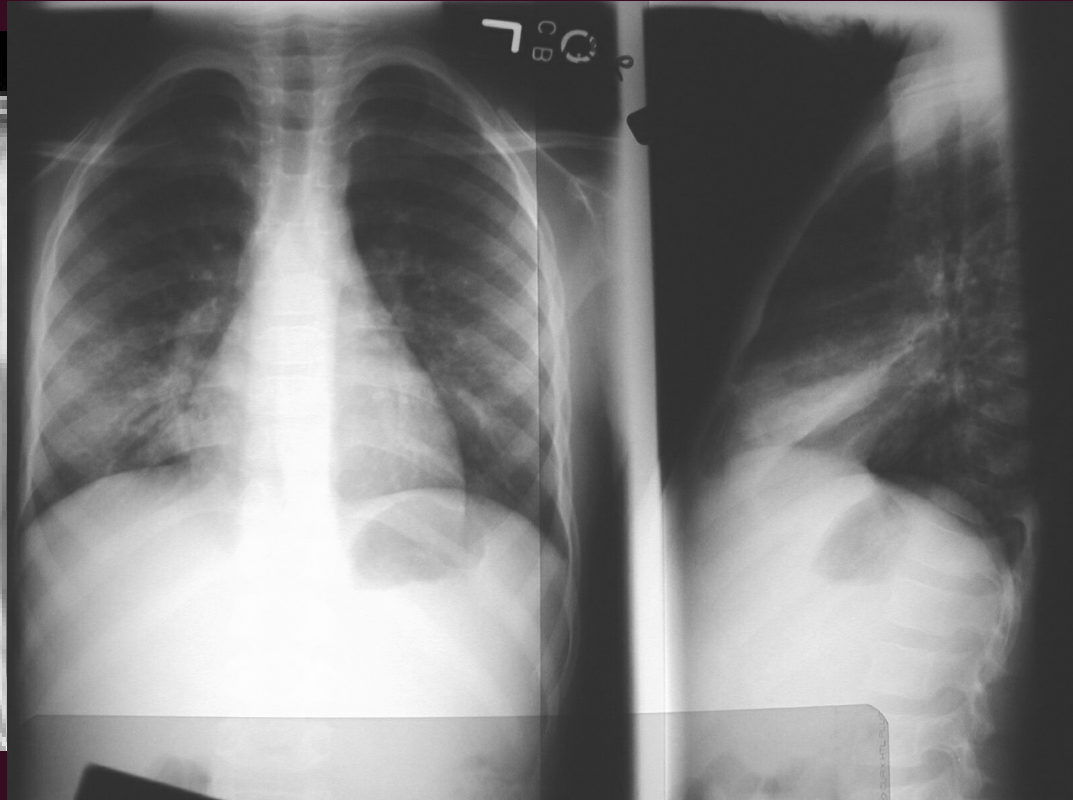
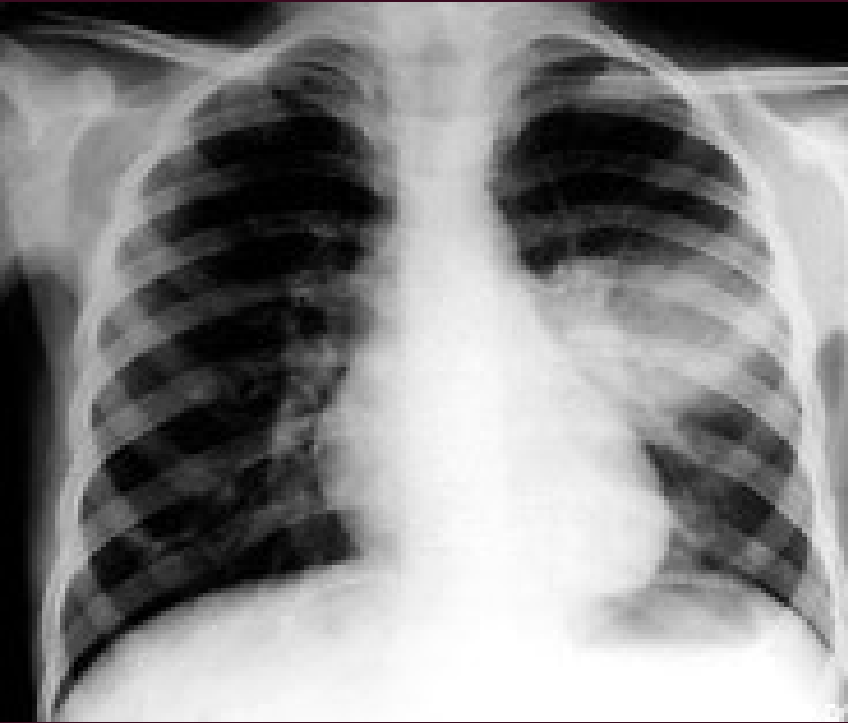
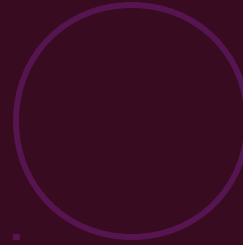
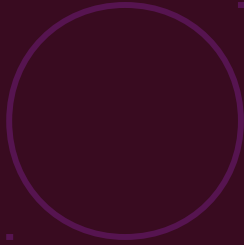


## Οξεία βρογχιολίτιδα-βρογχίτιδα-τραχειοβρογχίτιδα θεραπεία

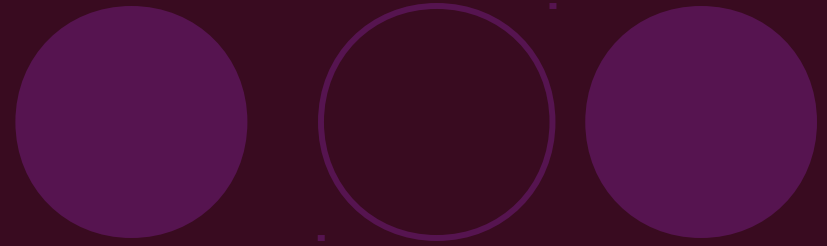
- Χορήγηση υγροτοποιημένου  $O_2$ - αναπνευστική υποστήριξη
- Συχνές πλύσεις ρινός με φυσιολογικό ορό
- καλή ενυδάτωση-χορήγηση υγρών
- Εισπνοή βρογχοδιασταλτικών (σαλβουταμόλη, ρακεμική επινεφρίνη)
- Συστηματικά ή τοπικά χορήγηση στεροειδών;
- Ribavirin (αντιϊική αγωγή σε RSV)
- Αντιβιοτικά σε μικροβιακή αιτιολογία
- φυσιοθεραπεία

# Πνευμονία

- Από νεογνό – σχολική ηλικία
- Συχνότερα αίτια ανάλογα με την ηλικία.  
**Νεογνά** (μικρόβια από κόλπο μητέρας) στρεπτόκοκκός, σταφυλόκοκκος, κλεμπσιέλλα, λιστέρια, CMV, έρπητας, χλαμύδια  
**3μ-4 ετών** (ιογενή αίτια) RSV, ρινοιοί, ιοί της γρίππης Α και Β, ιός της παραγρίππης τύπου 1 και 3 και αδενοιοί.
- **> 4 ετών** (μικροβιακής αιτιολογίας) πνευμονιόκοκκος, στρεπτόκοκκος, μυκόπλασμα της πνευμονίας,
- Συχνότερα και βαρύτερα επεισόδια παρουσιάζουν παιδιά με ατοπία
- Φλεγμονή στις κυψελίδες
- Διάγνωση τίθεται με την κλινική εικόνα. Ε/Ε χρειάζεται σε μικροβιακή- τοξική εικόνα



# Πνευμονία κλινική εικόνα-α/ε



- Πυρετός
- Ρινική καταρροή (ιογενής)
- Βήχας (κοντόβηχας)
- Γογγυσμός
- αναπνευστική δυσχέρεια (επικουρικοί μύες)
- Ανορεξία-κακή διάθεση-παιδί επηρεασμένο
- Μείωση αναπνευστικού ψιθυρίσματος/ τρίζοντες/ σωληνώδες φύσημα/ διάσπαρτα στοιχεία
- **Η μικροβιακή πνευμονία χαρακτηρίζεται από ψηλό πυρετό- που δεν υποχωρεί εύκολα, γογγυσμο, άλγος στο θώρακα και παιδί επηρεασμένο και πάσχον**



# Πνευμονία θεραπεία



- Αντιβιοτικά iv ή per os (επανεκτίμηση σε 24-48 h)
- Συχνές πλύσεις ρινός με φυσιολογικό ορό
- καλή ενυδάτωση-χορήγηση υγρών
- Εισπνοή βρογχοδιασταλτικών (σαλβουταμόλη)
- Χορήγηση υγροποιημένου O<sub>2</sub>- αναπνευστική υποστήριξη